

## ARTIKEL: York – 77SPC0477

Detta dokument innehåller monteringsanvisningar för Golden Select Lyxiga vinylplankor med styv kärna.

# VIKTIGT, SPARA FÖR FRAMTIDA REFERENS: LÄS NOGGRANT

**VIKTIG INFORMATION:** Ägaren/köparen måste kontrollera produktens färg, glans, finish och kvalitet före montering. Tillverkaren kan inte hållas ansvarig för kostnader som uppstår på grund av att ett golv med synliga defekter har monterats.

**VIKTIG VARNING:** Dina befintliga elastiska golv, liksom underlagsmaterial, filt, asfaltlim eller andra lim, **KAN** innehålla asbestfibrer och/eller kristallin kiseldioxid. **UNDVIK** att slipa, flisa, sandpappra, borra, såga, blåstra eller pulverisera detta material på något sätt, oavsett om det görs för hand eller med maskin. Undvik dammbildning när du arbetar med sådana material. Inandning av damm från dessa material är en känd orsak till cancer och luftvägssjukdomar. Om du inte är **helt säker** på att det elastiska golv du tar bort är ett asbestfritt material måste du anta att det innehåller asbest. Lokala bestämmelser kan kräva att materialet testas av ett godkänt laboratorium eller en myndighet med avseende på asbestinnehåll och, om asbestinnehåll bekräftas, kan reglerat avlägsnande/bortskaffande av materialet krävas. Mer information finns i den aktuella utgåvan av publikationen "Recommended Work Practices for Removal of Resilient Floor Coverings" från Resilient Floor Covering Institute (RFCI): (www.rfci.com)

## ALLMÄNNA RIKTLINJER

Alla instruktioner och rekommendationer är baserade på den senaste tillgängliga informationen. De bör följas för bästa resultat.

- Extra underlagsmaterial måste tas bort före montering. Inget extra underlagsmaterial får användas under produkten.
- Lyxiga vinylplankor med styv kärna ska monteras inomhus i klimatkontrollerade lokaler med temperatur mellan 18 °C och 29 °C. **Lyxiga vinylplankor med styv kärna får ALDRIG monteras i utomhusmiljö eller i garage.**
- Lyxiga vinylplankor med styv kärna ska placeras i den klimatkontrollerade lokalen och tillåtas anpassa sig i 48 timmar innan montering påbörjas.
- Lyxiga vinylplankor med styv kärna ska endast monteras efter att arbetsplatsen har rengjorts och befriats från skräp som kan skada en färdig montering.
- Under montering ska du blanda plankor från flera olika kartonger för att minimera nyansvariation.
- Den färdiga montering ska skyddas mot kontinuerlig exponering för solljus. Om produkten exponeras för direkt, kontinuerligt solljus kan detta orsaka problem med att plankorna böjnar, att skårorna inte längre passar och att plankorna glider isär.
- Lyxigt vinylgolv är en flytgolvsmontering. Det är mycket viktigt att aldrig hindra vinylen från att röra sig (expansion och sammandragning). Vinylgolv får aldrig spikas, skruvas eller limmas, eftersom detta hindrar golvet rörelser.
- Lyxiga vinylplankor med styv kärna ska inte monteras i en ouppvärmad miljö, som en stuga som står ouppvärmad en del av året, en husbil eller ett uterum.

## UNDERGOLV

Även om lyxiga vinylplankor med styv kärna är avsedda att monteras som "flytande golv" är korrekt förberedelse av undergolvet avgörande för ett gott resultat. **MONTERA INTE** köksskåp, köksö, toalettstol eller handfat ovanpå de lyxiga vinylplankorna. Vi rekommenderar att vinylplankorna skärs så att det blir en yta för toalettstolen innan den monteras. Det är nödvändigt att lämna det expansionsgap som behövs och att använda flexibel fogmassa för att dölja expansionsgapet. Grovhet eller ojämnheter i undergolvet kan visa sig genom det nya golvet, vilket resulterar i en ful yta och orsakar ökat slitage på höga punkter och gropar på låga punkter. **Undergolvet ska vara plant, med en avvikelse på max 4,7 mm per 3,3 m.** All avjämning och reparation av undergolv måste göras med ett icke-krympande, vattenresistent portlandcementbruk.

## A. Betongundergolv

- Betongundergolv ska vara torra, släta och fria från damm, lösningsmedel, fett, olja, rester av asfaltförsegling och andra främmande material. Ytan ska vara hård och tät och fri från partiklar och flagor.
- Nyttillverkade betongplattor ska vara helt torra (minst 60 dygns torkning) och genomhärdade. Det slutliga ansvaret för att avgöra om betongunderlaget är tillräckligt torrt för montering av golv ligger hos golvläggaren.
- Hål, spår, expansionsfogar och andra fördjupningar ska fyllas med en latexmassa och slipas släta och till nivå med omgivande yta.
- Betongundergolv ska förses med en minst 6 mil (0,15 mm) tjock polyetenfilm mellan betong och golv.

## B. Undergolv av trä

- Undergolv av trä ska ligga minst 455 mm över markytan. Adekvat korsventilation ska finnas och markytan i ett kryputrymme ska täckas med en lämplig ångspärr.
- Undergolv av trä som ligger direkt på betong eller på en sliperkonstruktion lämpar sig **INTE** för montering.
- Alla trä- och träfiberskivor, inklusive plywood, OSB-skivor, flingskivor och spånskivor, kan användas under förutsättning att de är släta, platta, strukturellt oskadade och fria från kvarstående böjning.
- En underlagspanel på 6 mm (1/4 tum) ska läggas på undergolvet om träytan inte är jämn.
- Undergolv av trä ska vara torra och väl säkrade.
- För att undvika gnissel ska du slå i en spik eller skruv var 15:e cm (5,9 tum) längs fogarna i undergolvet av trä.

## C. Befintliga golvbeläggningar

- Lyxiga vinylplankor med styv kärna kan monteras ovanpå de flesta befintliga hårda golvbeläggningar, förutsatt att den befintliga golvytan är slät eller kan göras slät.
- Keramiska plattor ska göras släta genom att applicera ett cementbaserat skikt som spackel eller avjämningsmassa som är specifikt avsedd för att jämna ut keramiska fogar.
- För ett befintligt fjädrande golv med djup prägling kan det vara nödvändigt att applicera ett tunt skikt avjämningsmassa på underlaget. Kraftigt fjädrande vinylgolv eller vinylgolv som består av flera skikt är **INTE** lämpliga som undergolv.

## D. Strålningsvärme och golvvärme inomhus

- Använd endast rekommenderat golvlim på tillverkarens rekommenderade plywoodunderlag.
- Låt golvvärmen i undergolvet vara avstängd 24 timmar före, under och 24 timmar efter montering.
- I annat fall kan limmet härda för snabbt.
- Golvtemperaturen får inte överstiga 29 °C.
- Kan monteras över elektrisk, vattenburen och alla andra typer av golvvärme.
- Underlåtenhet att strikt följa limtillverkarens riktlinjer kan leda till fel och till att garantin upphör att gälla.

**VARNING: VÄRMEMATTOR REKOMMENDERAS INTE FÖR KOMBINATION MED LYXIGA VINYLGOLV MED STYV KÄRNA. LYXIGA VINYLGOLV MED STYV KÄRNA BÖR LÄGGAS OVANPÅ INBÄDDADE GOLVVÄRMESYSTEM.**

## VERKTYG OCH MATERIAL SOM KRÄVS

Eldriven kap- och gersåg, kritsnöre/snöre, penna, måttband, slagkloss, gummiklubba, golvläggjärn, maskeringstejp, skyddsglasögon, vinkelhake, mattniv. MONTERING

## LÄGGNINGSRIKTNING

Fixera inte enskilda sektioner av lyxiga vinylplankor med styv kärna mot undergolvet eftersom de är avsedda att utgöra ett flytande golv. Alla dörrkarmar ska vara underskurna. Skåp kan inte monteras ovanpå lyxiga vinylplankor med styv kärna. Vägglister och övergångslister ska monteras över eventuella exponerade plankkanter men ska inte fixeras genom plankorna.

- Bestäm först i vilken riktning plankorna ska läggas. Typiskt för plankprodukter är att golvet läggs i rummets längdriktning. Det kan finnas undantag eftersom detta är en fråga om tycke och smak.
- För att undvika smala eller korta planksektioner nära väggar och dörrar är det viktigt att göra en viss förplanering. Beräkna utgående från rummets bredd hur många hela plankor som får plats och hur mycket utrymme som återstår som måste täckas av delar av plankor. Dela det återstående utrymmet med två för att beräkna bredden på plankdelarna. Gör på motsvarande sätt med rummets andra ledd.
- Observera att även om den första plankraden inte behöver trimmas i bredd måste tungan kapas av så att en ren, fast kant är vänd mot väggen.
- Golvet ska läggas med ca 8 mm expansionsutrymme mot alla väggar och andra fasta objekt (t.ex. dörrkarmar, lister, keramik, marmor osv.) under montering. Detta ger utrymme för den naturliga expansionen och sammandragningen av plankorna.
- Det är nödvändigt att montera en övergångslist eller T-list om golvet är längre eller bredare än 12,19 m eller mellan rum. T-lister krävs också i alla dörröppningar.
- Plankorna ska monteras från vänster till höger. Börja från rummets övre vänstra hörn och sätt den första plankan på plats så att spåren på både lång- och kortsidan är synliga.
- Börja från **vänster** och lägg försiktigt den första plankan på plats med tungan vänd mot väggen (**bild 1**).
- Placera tungan på den andra plankans kortände i spåret på den första plankan. Tryck ner ordentligt för att låsa kortändan, helst genom att knacka lätt på skarven med en gummiklubba. Fortsätt på samma sätt tills du når den sista plankan i den första raden.
- Kapa den sista plankbiten till rätt längd.
- Inled den andra raden med den avkapade biten från den första raden (bild 2). Om den avkapade biten är kortare än 20 cm, använd den inte. Börja istället med en ny planksektion som är minst 20 cm lång, så att det blir ett avstånd på minst 20 cm mellan ändskarvarna på de intilliggande plankraderna.
- Placera den första plankan i den andra raden genom att vinkla den något uppåt och skjuta den framåt så att tungan går in i spåret på den första plankraden (**bild 3**). Skjut plankan åt vänster så att ändfogens kanter ligger i linje.
- Tryck försiktigt ner plankan tills tunga och spår går i ingrepp längs såväl långsidan som kortsidan.
- Tryck ner plankan ordentligt vid ändskarven. Knacka helst med en gummiklubba så att kortändarna går ordentligt i ingrepp
- Montera den andra plankan i den andra raden genom att montera dess kortkant i den föregående radens spår. Håll en plankan i ca 30 graders vinkel och koppla ihop de korta ändskarvarna ungefär halvvägs ner på kortsidans bredd. Innan du sänker plankans högra kant, skjut den framåt mot föregående rad. Montera resterande plankor och rader på samma sätt (**bild 4**).
- Kapa den sista plankan till rätt längd. Slå vid behov ihop fogen genom att knacka fast plankan med ett golvläggjärn.
- När det är praktiskt möjligt använder du den avkapade slutbiten i en rad som startbit för nästa, för att minska spillet.
- För bästa utseende, upprätthåll 20 cm avstånd mellan ändskarvarna på intilliggande rader efter de första fyra raderna.
- Den sista plankraden kan behöva kapas på längden.
- Placera den sista plankraden i rätt läge, ovanpå den näst sista redan monterade raden. Använd en plankbit som linjal för att markera väggens kontur.
- Markera var plankan ska kapas. Om väggen är enkel och rak, mät in rätt passning och kapa.
- När plankorna är kapade, placerar du dem i rätt läge och drar ihop fogen med golvläggjärnet.

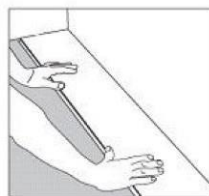


Bild 1

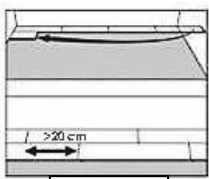


Bild 2

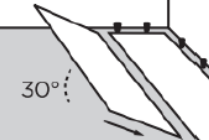


Bild 3

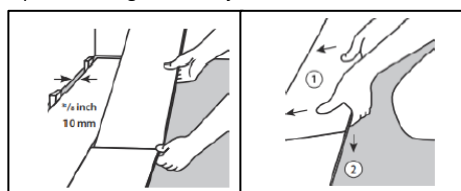
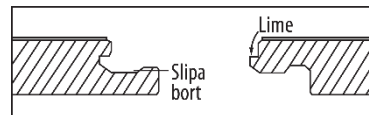


Bild 4

## MONTERING UNDER DÖRRKARM:

1. Montering under fasta strukturer (t.ex. dörrkarmar) kan kräva att spårets övre klack reduceras i storlek.
2. Använd en liten hyvel eller mattkniv och skär försiktigt av spårets övre klack (**bild 6**) Efter att klacken har skurits av, sätter du plankan på plats och drar åt med ett golvläggjärn så att fogen sluts. Kontrollera att det erforderliga expansionsutrymmet upprätthålls och att golvet inte är låst någonstans.
3. Om passningen är felaktig, justera ytterligare tills passningen blir rätt.
4. Lägg en limsträng på spårets underdel.
5. För in tungan i spåret och dra ihop plankorna med ett golvläggjärn. Håll plankan på plats med målartejp tills limmet har torkat. Använd inte maskeringstejp eller silvertejp eftersom de kan lämna märken på golvet.



## Rekommendation för montering i våtutrymme:

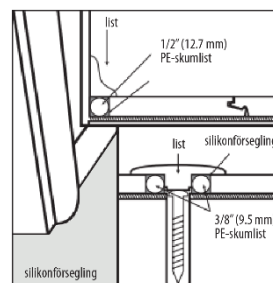
Vid montering i fuktutsatta områden (t.ex. kök, badrum, entréer): täta alla expansionsutrymmen med en komprimerbar PE-skumlist och 100 % flexibel neutralhärdande silikonmassa enligt beskrivningen i följande procedur.

OBS: se till att eventuella fuktrelaterade problem är lösta innan du monterar SPC.

OBS: använd inte akrylsilikon. Använd inte acetoxisilikon.

### PROCEDUR:

1. För in en 12 mm komprimerbar PE-skumlist i expansionsutrymmet och täck den helt med flexibel silikonmassa.
2. För in en 10 mm komprimerbar PE-skumlist vid övergångarna och täck den helt med flexibel silikonmassa.
3. Använd 100 % flexibel neutralhärdande silikonmassa runt dörrkarmar och andra fasta strukturer (t.ex. rör).
4. Montera golvlister, kvartsstavar etc. och torka omedelbart bort överflödigt silikonmassa.
5. Säkerställ att golvlister och kvartsstavar är fästa i väggarna, inte i golvet



## EFTER MONTERING

- Golvet ska vara en av de sista installationerna i ett byggprojekt. För att skydda golven medan andra projekt pågår, ska du använda kolofoniumpapper och målartejp för att hålla pappret mot golvet (andra tejper kan skada golvet yta). Rengör golvet noggrant innan du lägger ut kolofoniumpappret för att säkerställa att inget skräp kommer i kläm under papperet. ANVÄND INTE plastfilm eller andra material som inte andas. De kan orsaka skador på golvet på grund av att överskottsfukt stängs in.
- Torrmoppa eller dammsug golvet för att avlägsna smuts och skräp.
- Vi rekommenderar att du polerar golvet med lammulldynor för att ta bort lösa partiklar, rester, fotavtryck etc.
- Montera eventuella övergångsstycken som kan behövas (reducerare, T-lister, avslutningslister etc.).

## SKÖTSEL OCH UNDERHÅLL

Varaktigt skönhet kan uppnås genom att man väljer en golvbeläggning av hög kvalitet och underhåller den löpande.

- Ställ in möbler på det nymonterade golvet med hjälp av en magasinkärna för hårda underlag.
- Undvik långvarig exponering för direkt solljus. Vi rekommenderar att du fäller ned persienner eller drar för gardiner under de soligaste timmarna. Golvbeläggningar som utsätts för hög värme och intensivt ljus kan drabbas av termisk nedbrytning. Använd lämpliga försiktighetsåtgärder för att minimera potentiella effekter på golvbeläggningen.
- Olja och petroleumbaserade produkter kan lämna fläckar på ytan. Låt inte asfaltprodukter eller smörjolja droppa på vinyltan.
- Möbler som flyttas ofta ska vara utrustade med filltassar för att undvika repor på golvet. Tunga möbler och apparater ska vara utrustade med golvskydd för stora ytor, av en typ som inte lämnar fläckar. Om möbler utrustas med länkhjul eller andra hjul ska dessa vara lätta att vrida, ha stor kontaktyta som inte lämnar fläckar och vara lämpliga för fjädrande golv. Använd INTE länkhjul av kul typ eftersom de kan skada golvet.
- Använd torkmattor vid ingångarna till lokalen för att förhindra att smuts och grus hamnar på golvet.
- Sopa eller dammsug golvet regelbundet för att avlägsna lös smuts. Använd INTE dammsugare med kraftmunstycke – eller stäng av kraftmunstycket.
- Använd INTE elektriska sopborstar med hårdplastundersida utan skydd.
- Torka upp spill omedelbart.
- Våttorka efter behov med rent vatten och ett utspätt golvrengöringsmedel. Använd INTE aggressiva rengöringsmedel, kemikalier, skurmedel, slipande produkter eller polermedel.
- Vinylgolv kan, liksom andra typer av släta golv, vara hala när de är våta. Låt golvet torka efter rengöring. Torka omedelbart bort spill, främmande ämnen och fotavtryck.

## REPARATION

I det osannolika fallet att en lyxig vinylplanka med styv kärna skadas av någon anledning är den enklaste metoden att försiktigt lossa plankorna (skydda tungan och spårkanterna) tills den skadade plankan kan tas bort. Byt sedan ut den skadade plankan mot en ny och sätt tillbaka de bortmonterade plankorna. Detta fungerar vanligtvis för plankor som sitter nära rummets båda långsidor.

För skadade plankor som inte ligger nära väggar kan du behöva ta bort de skadade plankorna och sätta in nya bitar, utan de korta och långa spårerna.

1. Använd en vass mattkniv och en linjal, skär bort mitten av den skadade plankan, men lämna en cirka 2,5 cm bred remsa, fäst vid de intilliggande plankorna.
2. Skär försiktigt bakåt från de fyra hörnen av plankan till de inre kanterna av utrymmet som lämnats av den bortskurna plankdelen.
3. Ta försiktigt bort plankans kanter från de intilliggande plankorna. Var noga med att de intilliggande plankornas tungor och spår inte skadas.
4. Använd en mattkniv och ta bort tungan från både kort- och långsidan på ersättningsplankan. Ta dessutom bort spårlisten på den andra kortänden av ersättningsplankan.
5. Placera dubbelhäftande mattejp längs de tre sidorna på de intilliggande plankorna – de sidor där tungan och spårlisten på ersättningsplankan har tagits bort. Endast den övre skyddsfilmerna på den dubbelhäftande tejp ska tas bort. Skyddsfilmerna på undersidan ska INTE tas bort.
6. Placera ersättningsplankan genom att föra in spåret på långsidan över tungan på den intilliggande plankan och trycka ner de övriga tre sidorna. Mattejpen kommer att hålla ihop ersättningsplankan med dess intilliggande plankor. Använd en handrulle för att ytterligare fixera tejp.

## GARANTI

**Golden Select** lyxiga vinylplankor med styv kärna omfattas av en **begränsad garanti på 35 år för bostadsanvändning och en begränsad garanti på 15 år för kommersiell användning. Golden Select garanterar att:**

- Golvet är fritt från tillverkningsfel. Du och/eller din installatör måste noga granska varje planka före montering. Eventuella plankor med synliga defekter ska inte monteras. Golden Select påtar sig inget ansvar för golv som monterats med synliga defekter.
- **35 års garanti för bostadsanvändning:** vi garanterar att golvytan inte slits igenom under angivet antal år efter inköpet vid normal hushållsanvändning med gångtrafik.
- **15 års lätt kommersiell användning:** Golden Select garanterar att golvytan inte slits igenom på grund av normal gångtrafik i en godkänt kommersiell miljö under angivet antal år från inköpsdatum.

**Följande villkor gäller för garantin. Garantin kan upphöra att gälla om dessa villkor inte respekteras:**

- Golvet måste monteras enligt anvisningarna.
- Eventuella garantianspråk måste lämnas in inom 30 dagar från det att skadan upptäcktes.
- Eventuella skador på slitskiktet måste vara tydliga och synliga, med en storlek på minst 13 cm<sup>2</sup>. Slitaget måste ha gått igenom slitskiktet i sådan utsträckning att det tryckta mönstret påverkas eller ändras.
- Garantin kan inte överlätas och gäller endast den ursprungliga köparen.
- Inköpsbevis, till exempel en faktura, måste uppvisas när garantiservice begärs.
- Tillverkaren förbehåller sig rätten att skicka en representant för att inspektera det aktuella golvet och ta ut prover för analys.
- Garantin gäller för ersättningsmaterial men inte för arbete.

### UNDANTAG FRÅN GARANTIN

- Skador på grund av felaktig montering, skötsel, rengöring eller underhåll.
- Användning av extra underlagsmaterial vid montering av golv.
- Användning av lim eller lösningsmedel vid monteringen.
- Montering av lyxiga vinylplankor med styv kärna i utomhusmiljö eller i garage.
- Repor, hack (skårar), skrapmärken, vattenskadorna, fel på skårssystemet, brott på kärnorna, avskavda hörn eller kanter, buktning, plankor som separeras på grund av att expansion och sammandragning hindrats, användning av ojämnt undergolv eller underlag. Flagande dekorpapper på grund av att kärnan gått sönder.
- Repor eller klomärken eller liknande skador som orsakats av husdjur.
- Användning av lyxiga vinylplankor med styv kärna i ouppvärmade miljöer som en stuga som står ouppvärmad en del av året, en husbil eller ett uterum.
- Golv som fått matt yta av tvål, golvrengöring, starka kemikalier, ytbehandling, skölj fria rengöringsmedel eller vax.
- Skador orsakade av smala klackar, brännskador, cigarettmärken, jack, repor, gropar och fördjupningar, inklusive skador på grund av felaktiga golvskydd och möbelfötter; missfärgning orsakad av färgämnen som överförs från mattor, gödselmedel, kol, tjära, tätningsmedel för uppfarter, oljespill eller liknande.
- Problem på grund av fukt och/eller alkalitet i undergolvet.
- Golv som monteras på instabila undergolv (spånskiva, MDF eller pressboard) eller felaktigt förberedda undergolv och/eller vått/kallt golv omfattas inte av den begränsade garantin.
- Missfärgning från mögel, översvämning, läckande rörledning eller apparater, vatten som kommer in genom skjutdörrar eller liknande förhållanden.
- Missfärgning på grund av exponering för direkt solljus eller värmekällor.
- Missfärgning orsakad av heltäckningsmattor eller golvmattor. Använd mattor som inte missfärgar underlaget. Gummimattor ger upphov till missfärgning.
- Garantin upphör att gälla om golvet har helt eller delvis tagits bort utan att Golden Select godkänt detta.

För frågor om montering: kontakta vår tekniska support via e-post på [techsupport@goldenselect.ca](mailto:techsupport@goldenselect.ca) eller via telefon på 1-800-267-3183. För kundtjänst, skriv till [info@goldenselect.ca](mailto:info@goldenselect.ca). För frågor angående garantin, kontakta vår kundtjänstavdelning på [warranty@goldenselect.ca](mailto:warranty@goldenselect.ca). Besök vår webbplats på [www.goldenselect.ca](http://www.goldenselect.ca).